

INSERTO BACK VIP

La presente scheda tecnica è parte integrante del manuale di istruzione d'uso della linea Inserto Back.

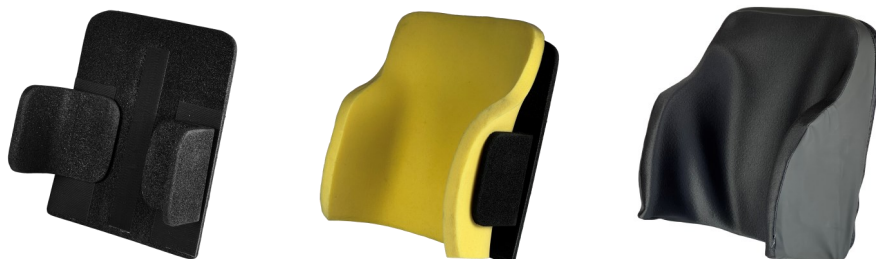
Prima dell'utilizzo è indispensabile che l'utilizzatore professionale spieghi le procedure per una corretta messa in servizio e per un'adeguata manutenzione ordinaria.

1. Messa in servizio

Lo schienale VIP nasce concettualmente dalla linea INSERTO SEAT, dotata di una grande versatilità ed adattabilità, offrendo le migliori performances di personalizzazione all'utente finale senza tralasciare le necessità di comfort, leggerezza e protezione.

L'unità posturale tronco **Inserto Back Vip** della linea **INSERTO BACK** si presenta come segue:

- 1) un kit strutturale composto da una base piatta di costruzione e 2 inserti in polietilene a celle chiuse, personalizzabili e modificabili, utili a sorreggere e sostenere o correggere nel tempo la postura del tronco individualmente
- 2) un'imbottitura in schiuma poliuretana memory foam
- 3) una fodera di rivestimento microclimatica traspirante, ignifuga e antibatterica
- 4) un sistema di tiranti tensionabili a fasce da 10 cm per l'installo su carrozzina (se il sistema di tiranti non è presente il dispositivo dovrà essere montato su di un supporto a stringhe/tela munito di sistemi aggiranti)



2. Utilizzo

L'unità posturale tronco **Inserto Vip** è consigliata preferibilmente ma non esaustivamente per utenti non deambulanti:

- con scarso controllo del tronco
- utenti con moderata/alta instabilità del tronco

La particolarità di questo schienale è la totale assenza di scocca metallica e hardware per l'installo.



Una volta completate le modifiche (eventuali asportazioni/rimozioni di cunei), per l'approntamento e la configurazione della seduta personalizzata ed individuale, come da prescrizione, per la perfetta ricostruzione delle forme anatomiche dell'utente, la stessa seduta non potrà essere utilizzata per altri utenti.

L'unità posturale **Inserto Back Vip**, nella sua integrità di design ed interezza numerica e dimensionale di componenti in dotazione (Kit strutturale, imbottitura, rivestimento) può essere semplicemente adattata alle misure/morfologia/deformità dell'utilizzatore. Questo tipo di operazioni rendono la messa in servizio **riferibile a quella di un dispositivo di fabbricazione di serie**. In alternativa, la messa in servizio dell'unità posturale **Inserto Back Vip**, priva o modificata anche parzialmente della integrità di design ed interezza numerica e dimensionale di componenti in dotazione, approntata e costruita secondo la prescrizione scritta da parte dell'operatore professionale in funzione dell'anatomia/morfologia/deformità dell'utilizzatore attraverso rilievo delle sue misure e prove dirette, è **riferibile a quella di un dispositivo fabbricato su misura**.

Inserto Vip

2 INSERTI MODULARI MODIFICABILI

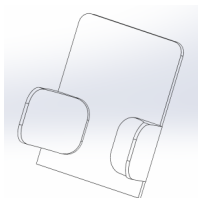


Fig. 1: Kit Pre-assemblato



Fig. 3: Kit Pre-assemblato + imbottitura

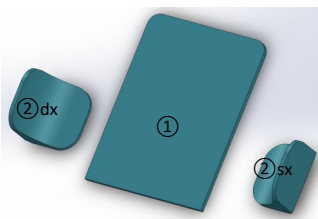


Fig. 2: Kit cunei

- 01) base piatta di costruzione rigida
02) inserto di contenimento avvolgenza lombare semirigido dx/sx

Il kit strutturale dell'**Inserto Vip** è composto da una base piatta di costruzione e da due inserti da personalizzare, modellare, modificare, secondo necessità (fig.1 e fig. 2). Ogni elemento del kit strutturale è dotato di nastro aggarrante ad uncino maschio/femmina che consente il saldo collegamento di ogni inserto alla base piatta di costruzione; l'approntamento della forma dell'unità posturale tronco secondo la prescrizione richiesta e secondo l'anatomia e la morfologia dell'utilizzatore, è realizzata attraverso rilievo delle sue misure e per mezzo di prove dirette, deve quindi essere attuata come segue al fine di garantire un'idonea messa in servizio.

Nella fase di installazione del dispositivo è necessario seguire alcune regole **fondamentali** di seguito elencate:

1) Controllare il diametro dei tubi della carrozzina

Il sistema di aggancio che va sui montanti della carrozzina (fig. 4), permette allo schienale di essere montato su tubi di differente diametro senza dover utilizzare adattatori particolari.



Fig. 4: Sistema di aggancio



Una volta certi della compatibilità dello schienale con i tubi e con la larghezza della carrozzina procedere al montaggio. Si consiglia di procedere al montaggio senza l'utilizzatore finale seduto in carrozzina.

2) Montaggio dello schienale sulla carrozzina e adattamento al tronco dell'utente

Prima dell'utilizzo è bene farsi spiegare dall'utilizzatore professionale le procedure per una corretta messa in servizio e per un'adeguata manutenzione ordinaria. Per qualsiasi informazione o chiarimento rivolgersi comunque all'utilizzatore professionale.

Procedere come segue:

- sfilare i sistemi ad uncino presenti nelle estremità delle fasce posizionate sul retro dello schienale
- togliere la pellicola presente sui sistemi ad uncino e fissarli sui montanti della carrozzina (fig. 5).
- posizionare le stringhe tensionabili sui montanti adagiando il sistema ad uncino maschio dell'estremità della stringa sul sistema ad uncino femmina incollato sui montanti e chiudere con l'altro pezzo di stringa sul montante, formando un anello.
- per adattare lo schienale **Vip** al tronco procedere come segue:
 1. sfoderare e togliere l'imbottitura
 2. regolare i due inserti sia in larghezza che in altezza secondo le dimensioni e conformazione del rachide dell'utente
 3. riposizionare l'imbottitura e il rivestimento
 4. poggiare lo schienale sui tiranti precedentemente installati, ed approntare lo schienale posizionandone l'utente per verificare la corretta sistemazione degli inserti



Fig. 5: Montaggio su carrozzina

5. accertarsi che le stringhe siano ben tese e orientate per accogliere il tronco dell'utente
6. accertarsi del corretto allineamento del tronco dell'utente



È necessario comunque controllare la pelle regolarmente per verificare la presenza di eventuali segni di arrossamento. Qualora il dispositivo non sia corredato di stringhe fornite da Pro Medicares accertarsi del possibile installarlo su carrozzina.

3) Regolazione della profondità/inclinazione dello schienale

Per la regolazione della profondità/inclinazione è necessario allentare le stringhe montate sui tubi della carrozzina facendole scorrere negli anelli presenti alle estremità; riposizionare poi le stringhe sovrapponendo il sistema ad uncino maschio con quello femmina.

4) Rimozione dello schienale dalla carrozzina

Per la rimozione dello schienale è necessario tirare a sé lo schienale prestando attenzione ai sistemi aggiranti.

3. Suggerimenti relativi ad alcune operazioni

3.1 Posizionamento nastro aggirante

Dovesse rendersi necessario sostituire o integrare il nastro aggirante ad uncini da uno o più parti del kit strutturale utilizzare quello in dotazione aggiuntiva nell'imballo. Per fare questo operare come segue: rimuovere la pellicola adesiva e far aderire il nastro alla superficie da adesivizzare. Quindi verificarne il posizionamento. Se questo è corretto rimuovere il nastro avendo cura di scaldare per qualche attimo la parte adesiva con un phon industriale ad aria calda (temperatura attorno ai 100°), quindi riposizionare il nastro in maniera definitiva.



Fare attenzione a non deteriorare i materiali durante questa operazione

3.2 Modifiche inserti in dotazione al kit strutturale

Le modifiche di riduzione degli inserti a mezzo asportazione di materiale ove necessarie, saranno attuabili a mezzo cutter. Se si dovesse rendere necessario ricostruire il componente modificato (laddove il materiale asportato lo rendesse possibile) utilizzare un phon industriale ad aria calda (temperatura attorno ai 100°) per scaldare e saldare tra loro le due parti da ricomporre.



Fare attenzione a non deteriorare i materiali durante questa operazione

1) rilevare accuratamente le misure dell'utente e della sua carrozzina/base di mobilità

2) rimuovere il rivestimento

3) rimuovere l'imbottitura

4) disporre sulla base piatta (1) gli inserti di contenimento avvolgenza lombare (2 dx/sx) in modo da far coincidere la larghezza torace con la distanza tra i cunei posizionati sulla base piatta. La combinazione degli inserti (2 dx/sx) può essere differente per il lato dx e per il lato sx. Si informa che la funzione della base piatta di costruzione (1) è quella di costituire una base di appoggio tra la carrozzina/dispositivo di mobilità, nonché la struttura primaria del kit di costruzione su cui costruire o adattare lo schienale posturale utilizzando, rimuovendo o modificando come necessario e come richiesto dalla prescrizione tutti gli inserti in dotazione al kit di costruzione.

Indicazioni per la larghezza dello schienale

È possibile raggiungere la larghezza dello schienale desiderato operando sul posizionamento degli inserti (2 dx/sx) sulla base piatta di costruzione (1) facendo eccedere gli stessi di 1-1,5 cm per lato se ne volesse aumentare la larghezza dello schienale facendo attenzione però a non allargarsi troppo rispetto alla larghezza interna dei montanti della carrozzina. Se, invece si volesse ridurre la larghezza dello schienale, previa verifica della fattibilità su carrozzina, si può intervenire con un cutter tagliando al massimo 1-1,5 cm per lato, facendo in modo che lo schienale non diventi troppo piccolo per la larghezza della carrozzina.



È sempre consigliabile che lo schienale vada all'interno dei montanti e che lo spazio tra le estremità dello schienale, già foderato, non sia più di due centimetri per lato, onde evitare che lo schienale abbia troppo gioco all'interno dei montanti. Una volta effettuate le modifiche di asportazione o movimentazione cunei è necessario posizionare l'imbottitura ed il rivestimento. Dopo ogni operazione è fondamentale ed obbligatorio controllare che lo schienale sia ben posizionato sulle stringhe. È obbligatorio controllare periodicamente con cadenza quindicinale lo stato delle cuciture delle stringhe e dei sistemi aggiranti. Lo schienale non è idoneo per il trasporto in auto.

Indicazioni per l'altezza dello schienale

È possibile aumentare l'altezza dello schienale facendo eccedere di 1-1,5 cm per lato previa verifica della fattibilità su carrozzina.

4. Manutenzione ordinaria e pulizia

Si consiglia di effettuare un'attenta pulizia ed una manutenzione ordinaria con frequenza quindicinale e/o all'occorrenza controllando tutte le parti dello schienale onde evitare eventuali disagi.

Per garantire un buon funzionamento ed un'adeguata durata delle prestazioni in condizioni di sicurezza, è necessario effettuare dei regolari controlli e delle manutenzioni periodiche da parte dell'utilizzatore finale per assicurarsi che non si siano sviluppate piaghe per eccesso di pressione.

La manutenzione ordinaria consta di due parti: la pulizia e il controllo delle stringhe.

- Pulizia -

Per quanto concerne il rivestimento dello schienale essendo rimovibile può essere lavato a mano con acqua tiepida max 30 ° con l'aggiunta di detergente esclusivamente neutro senza candeggina e successivamente asciugare all'aria aperta.

Per quanto concerne la pulizia dell'imbottitura invece, sebbene non ci sia un contatto prolungato con la cute, onde evitare possibili infezioni si può semplicemente utilizzare un panno umido o una spazzola con setole naturali (è sconsigliabile il lavaggio in acqua).

- Controllo delle stringhe -

Le operazioni che si raccomanda di eseguire sono:

- * Controllo quindicinale delle cuciture delle stringhe e dello stato dei sistemi aggiranti
- * Controllo regolazioni: occorre rispettare il piano dei controlli concordato con l'utilizzatore professionale e recarsi con periodicità per un controllo generale del sistema.

Per ulteriori informazioni è possibile contattare il nostro Servizio Tecnico Commerciale al seguente numero:



La scheda prodotto è parte integrante del manuale d'istruzione d'uso.

Di seguito la tabella misure dell'Inserto Back Vip

DIMENSIONI TECNICHE

Misura (cm)	3235	3438	3642	3845	4045	4245	4250	4545	4550	4850	5050
altezza effettiva scocca	35	38	42	45	45	45	50	45	50	50	50
larghezza est-est tubi carrozzina in cm min/max	31/35	33/37	35/39	37/41	39/43	41/45	41/45	44/48	44/48	47/51	49/53



Qualsiasi operazione di rimozione, preparazione o regolazione per lo specifico utente, sulla base di una prescrizione, deve essere eseguita da un operatore professionale e tali interventi personalizzano il dispositivo. L'utilizzatore professionale ha l'onere e la responsabilità di garantire l'efficacia e le prestazioni del dispositivo.

PRODOTTO DA:



Pro Medicare S.r.l.

Via Montagna Z.I. - Lotto 41 72023 Mesagne (BR) - ITALY

Tel. +(39) 0831 777840

Email: sales@promedicare.it - www.promedicare.eu